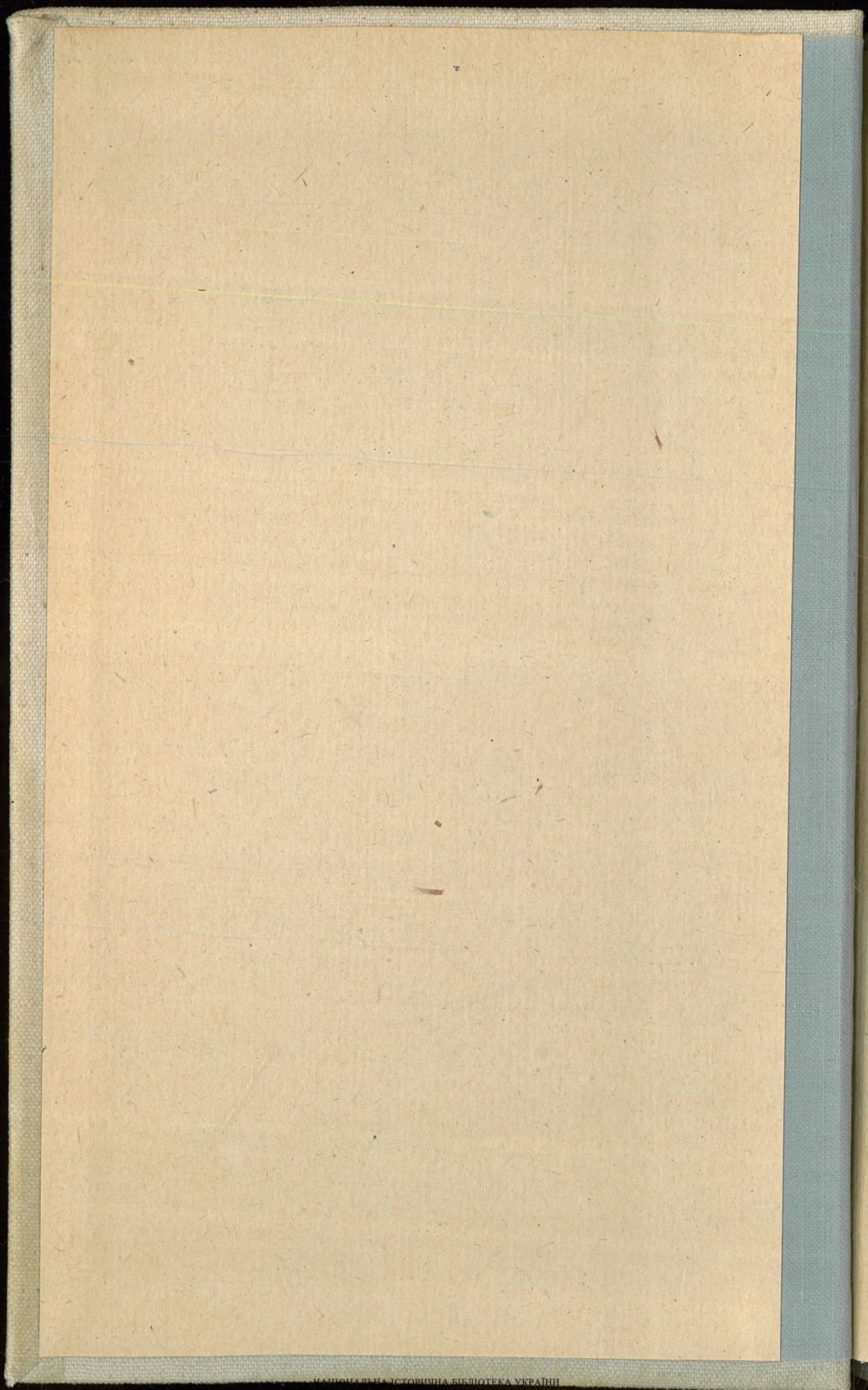


9(с 2/к)Г

В56

Добровольский А.

Библиография
(к вопросу о древних
укреплениях в окрест-
ностях Киева).



Не уноа
мѣстнаа уваа
отъ авторе

91031117
Д 56

Библіографія.

Къ вопросу о древнихъ укрѣпленіяхъ въ окрестностяхъ Кіева ¹⁾.

Если не считать Фундуклея (точнѣе—Грабовскаго), въ своемъ «Обозрѣніи могиль, валовъ и гробницъ Кіевской губерніи» чисто описательно использовавшаго находившійся въ его распоряженіи матеріалъ, приходится признать, что замѣчательный мѣстный ученый, глубокой знатокъ Украины, проф. В. Б. Антоновичъ впервые подошелъ научно къ вопросу о древнерусскихъ укрѣпленіяхъ.

Еще въ 1877 г., во время Казанскаго Археологическаго съѣзда, нынѣ уже покойный ученый выступилъ съ отпечатаннымъ лишь въ 1884 г. въ «Трудахъ» съѣзда докладомъ («О валахъ, находящихся на территоріи древняго Кіевскаго княженія»), своимъ заглавіемъ указывающимъ на соответственное содержаніе.

Почти одновременно съ опубликованіемъ этихъ «Трудовъ» тотъ же авторъ помѣстилъ въ «Кіевской Старинѣ» (1884, мартъ) изслѣдованіе

¹⁾ Докладъ 16 октября 1911 года въ засѣданіи Историческаго общества Нестора Лѣтописца.

Редакція охотно даетъ мѣсто настоящей статьѣ, въ надеждѣ на то, что обсужденіе затрагиваемаго вопроса будетъ содѣйствовать популяризаціи историко-топографическаго описанія Кіевской земли. Такая популяризація (съ необходимостью которой, быть можетъ, не вполне согласны ученые спеціалисты), помимо освѣдомленія широкихъ круговъ читателей «В.-Ист. Вѣст.», желательна еще потому, что только такимъ путемъ возможно создать дѣйствительную охрану нашихъ памятниковъ старины, ибо только проникшая въ общественное сознаніе, важность значенія древностей можетъ бороться съ разрушающей силой времени и неосвѣдомленности отдѣльныхъ лицъ. Хотя почтенный авторъ статьи предъявляетъ къ плану, изданному при «В.-Ист. Вѣстникѣ» въ 1911 году, требованія, которымъ, во всякомъ случаѣ, не могла бы удовлетворить *схема*, преслѣдующая цѣль намѣтити пункты, имѣющіе, главнымъ образомъ, военно-историческое значеніе—тѣмъ не менѣе, замѣчанія лица столь компетентнаго въ топографіи и топономастикѣ древней Кіевской земли, являющія весьма цѣнными.

Редикція.

56973

85

38

95

Е07

(«Змієвы валы въ предѣлахъ Кіевской земли») однороднаго, почти тождественнаго содержанія съ упомянутымъ, довольно сжато составленнымъ докладомъ.

Въ названныхъ статьяxъ, изъ которыхъ послѣдняя, такимъ образомъ, лишь подробнѣе развивала положенія предшествовавшей, В. Б. Антоновичъ, познакомивъ вкратцѣ съ народными повѣр'ями, а также со взглядами въ литературѣ относительно такъ называемыхъ «зміевыхъ валовъ», научно доказалъ ихъ дѣйствительное назначеніе въ качествѣ образчиковъ древнерусскихъ фортификаціонныхъ сооружений.

Обосновывая свои положенія въ изслѣдованіяхъ, затрагивавшихъ военное дѣло у насъ въ старину, покойный профессоръ опирался, между прочимъ, повидимому, не разъ на высокоавторитетныя указанія тоже нынѣ покойнаго, находившагося съ нимъ въ пріятельскихъ отношеніяхъ ген. М. И. Драгомирова ¹⁾).

Изслѣдованія В. Б. Антоновича впервые констатировали существованіе въ такъ называемую великокняжескую пору нашей исторіи цѣлой системы первобытныхъ фортификаціонныхъ, носившихъ оборонительный характеръ, сооружений въ окрестностяхъ Кіева, съ южной почти исключительно стороны, т. е. въ мѣстѣ наибольшей опасности отъ грозныхъ нѣкогда степняковъ. Послѣднее изъ изслѣдованій снабжено было и картой, точнѣе—схемой предполагавшейся сѣти древнихъ земляныхъ укрѣпленій.

Видоизмѣнивши въ послѣдствіи кое-что въ первоначальныхъ взглядахъ и сдѣлавши соотвѣтственныя поправки и добавленія, В. Б. Антоновичъ завершилъ свои изслѣдованія въ рассматриваемой области капитальнымъ трудомъ—«Археологической картой Кіевской губерніи», изданной въ 1895 г. особымъ приложеніемъ къ XV тому «Трудовъ» Московскаго Археологическаго Общества.

Здѣсь, въ числѣ другихъ остатковъ старины, на обширной территоріи всей нынѣшней Кіевской губерніи наглядно представлены и всевозможные образчики былой военно-инженерной техники какъ въ видѣ отдѣльныхъ болѣе или менѣе укрѣпленныхъ, иногда просто населенныхъ нѣкогда пунктовъ, такъ и въ видѣ цѣлаго лабиринта разныхъ линій у порубежныхъ укрѣпленій ²⁾), обыкновенно называемыхъ «зміевыми валами».

¹⁾ О вліяніи въ данномъ случаѣ ген. Драгомирова на проф. Антоновича можно судить, какъ кажется, и по ссылкѣ, напр., у послѣдняго на труды нѣмецкихъ спеціалистовъ въ исторіи военно-инженернаго дѣла генерала v. Peucker'a и Schuster'a (ср. статью «Змієвы валы»), а особенно по прямому заявленію В. Б-ча, что признанное имъ за древній Звенигородъ и лежащее между с. Хотовымъ и скитомъ Теофаніей такъ называемое «Сираково» городище было указано ему М. И. Др-ымъ. (См. статью «О мѣстоположеніи древняго Кіевскаго Звенигорода» въ 1-ой книгѣ «Чтеній Историческаго о-ва Нестора Лѣтописца»).

²⁾ Къ крайнему прискорбію, остатки этихъ укрѣпленій едва-ли могутъ въ ближайшемъ будущемъ, пока еще не совсѣмъ поздно, разсчитывать на всестороннее свое изслѣдованіе представителями соотвѣтственныхъ, въ томъ числѣ и военно-инженерной, спеціальностей.

Отмѣченный только что трудъ, относящійся къ категоріи называемыхъ у нѣмцевъ *Erochenmachendes Werk*, обусловилъ появленіе послѣдовавшихъ за нимъ непосредственно же изслѣдованій однороднаго характера и назначенія въ видѣ работъ самого В. Б. Антоновича о памятникахъ древности на Волини, о Сѣцинскаго—о подольскихъ древностяхъ, нѣжинскаго профессора Вас. Гр. Ляскоронскаго («Городища, курганы и змѣвы валы, находящіеся въ бассейнѣ р. Сулы» и «Городища, курганы и длинные (змѣвые) валы по теченію р.р. Псла и, Ворсклы» и «Городища, курганы, майданы и длинные (змѣвые) валы въ области днѣпровскаго лѣвобережья»), г. Падалки («Древнія земляныя сооруженія въ предѣлахъ Полтавской губерніи» въ 1-мъ выпускѣ «Трудовъ» Полтавской ученой архивной комиссіи), г. Еременко и др.—относительно лѣводнѣпровскихъ памятниковъ старины, проф. Багалѣя—о Харьковщинѣ и т. д.

Черезъ годъ послѣ опубликованія «Археологической карты Кіевской губерніи» В. Б. Антоновичъ на Рижскомъ археологическомъ съѣздѣ 1896 г. еще разъ подошелъ къ интересующему насъ вопросу, попытавшись, на основаніи данныхъ о мѣстоположеніи, внѣшнихъ очертаній и т. п., представить классификацію находящихся по преимуществу на территоріи Ю. Россіи древнихъ поселеній—городищъ, значительная часть которыхъ являлась въ свое время и укрѣпленіями ¹⁾).

Историко-топографическія развѣдки за послѣдніе годы въ непосредственно прилегающихъ къ Кіеву мѣстностяхъ позволили между прочимъ и автору настоящей замѣтки сдѣлать нѣсколько дополненій и поправокъ къ вопросамъ въ данной области, такъ или иначе затронутымъ у высокочтимого почившаго дѣятеля на полѣ отечественной исторіи.

Открытая, напр., линія земляныхъ валовъ вдоль р.р. Бобрицы (ирпенскаго притока) и Виты (притока Днѣпра) и по ихъ водораздѣлу (см. статьи «Змѣвы валы вблизи Кіева» въ 1 и 2 вып. 21-й книги «Чтеній въ Историческомъ обществѣ Нестора Лѣтописца»), являвшаяся ближайшимъ къ Кіеву звеномъ древнихъ оборонительныхъ укрѣпленій, пополнила такимъ образомъ предложенную В. Б. Антоновичемъ схему нашихъ старинныхъ фортификаціонныхъ сооружений. Довольно сложный, затѣмъ, комплекс разновременныхъ укрѣпленій въ окрестностяхъ желѣзнодорожной Мотовиловской станціи (см. статью «Водораздѣлъ Ирпеня и Стугны» въ 3-мъ выпускѣ 21-й книги «Чтеній въ Историческомъ обществѣ Нестора Лѣтописца») обусловилъ необходимость соотвѣтственныхъ поправокъ и дополненій къ предложенной В. Б. Антоновичемъ схемѣ центральной части у второго пояса прикіев-

¹⁾ Помимо «Трудовъ» этого съѣзда, съ содержаніемъ указываемаго доклада даетъ возможность познакомиться замѣтка Н. О. Бѣляшевскаго, помѣщенная въ 10-ой книгѣ «Кіевской Старины» за 1896 г.

скихъ порубежныхъ укрѣпленій ¹⁾. Вновь добытые въ 1911 году матеріалы позволили автору выяснитъ дѣйствительное окончаніе для того же самага пояса бывлыхъ пограничныхъ валовъ на юго-востокѣ и т. д. ²⁾.

Заставившія, наконецъ, много говорить о себѣ замѣчательныя раскопки В. В. Хвойки въ Бѣлгородкѣ и совпавшія по времени съ констатированіемъ вблизи самага Кіева невѣдомой дотолѣ линіи древнѣйшихъ фортификаціонныхъ сооруженій, оканчивавшихся одной изъ своихъ окраинъ почти въ виду Бѣлгородки, вызвала, въ числѣ другихъ отголосковъ, и появленіе въ 1909 году труда Б. С. Стеллецкаго «Бѣлгородка», помѣщеннаго въ одной изъ книгъ «Военно-Историческаго Вѣстника», вышедшаго и отдѣльнымъ оттискомъ и названнаго у автора «Опытомъ военно-историческаго изслѣдованія древнерусскихъ укрѣпленныхъ пунктовъ».

Собранный до тѣхъ поръ историко-топографическій матеріалъ для окрестностей Кіева и лишь отчасти, какъ увидимъ, использованный для цѣлей указываемаго изслѣдованія, не остался, такимъ образомъ, достояніемъ представителей той или иной отрасли сухой, по внѣшности, археологической науки. Матеріалъ этотъ, помимо представителей историческаго знанія, оказался имѣющимъ интересъ и для широкаго круга лицъ, теоретически и практически соприкасающихся съ военнымъ дѣломъ.

Почтенный авторъ отмѣчаемаго изслѣдованія, не посѣтуетъ, хотѣлось бы надѣяться, на пишущаго настоящія строки за дѣлаемое сразу же заявленіе о томъ, что значеніе даннаго труда—конечно, не въ случайныхъ и далекихъ отъ полноты историческихъ справкахъ, даже не въ топографическихъ экскурсахъ, не могущихъ претендовать на точность или правильность. Въ указываемыхъ отношеніяхъ уважаемый авторъ не имѣетъ, къ сожалѣнію, достаточно прочной почвы подъ ногами, и ему поэтому прійдется, конечно, неизбежно принимать на будущее время къ свѣдѣнію замѣчанія, въ родѣ приводимыхъ непосредственно, идущія отъ болѣе или менѣе освѣдомленныхъ въ данномъ отношеніи лицъ...

Цѣнность, точнѣе—интересъ «Опыта» подпол. Б. С. Стеллецкаго, столь компетентнаго въ предѣлахъ своей непосредственной спеціальности,

¹⁾ Статья «Забуті межді давньої Київщини» въ 3-ей книгѣ «Записокъ Українського Товариства в Київі» является авторизованнымъ переводомъ очерка, составленнаго въ промежуткѣ между напечатаніемъ обоихъ названныхъ изслѣдованій и констатированнаго въ сжатомъ видѣ имѣвшійся къ 1909 году подъ руками, но впоследствии расширенный и мѣстами болѣе правильно выясненный, историко-топографическій матеріалъ.

²⁾ Кромѣ изслѣдованія «Городище у д. Почтовой Виты», уже доложеннаго въ одномъ изъ засѣданій «Историческаго общества Нестора Лѣтописца» и теперь печатаемаго въ «Чтеніяхъ» послѣдняго, собранный, но еще не окончательнo отдѣланный авторомъ историко-топографическій матеріалъ для кievскихъ окрестностей даетъ возможность рассчитывать на появленіе въ скоромъ времени еще двухъ другихъ статей: «Остатки старины у ирпенскаго правобережья» и «Древности лѣвобережья Стугны».

состоить, несомнѣнно, въ изслѣдованіи древней Бѣлгородской крѣпости съ военно-исторической точки зрѣнія. Разсматриваемая работа и количествомъ и качествомъ содержанія соотвѣтственныхъ своихъ частей подтверждаетъ дѣлаемое замѣчаніе...

Кромѣ цѣннаго, очевидно, для спеціалистовъ «Топографическаго плана» Бѣлгородки, значительный интересъ должна бы, между прочимъ, представлять также и помѣщенная при упоминаемомъ трудѣ подъ № 1 карта съ заголовкомъ: «Пути, укрѣпленные пункты и валы праваго берега р. Днѣпра у гор. Кіева эпохи князя Ярослава I», выполненная подъ редакціей автора же «Опыта».

Эта карта—схема являлась первой, еще робкой, повидимому, попыткой представить въ наглядной формѣ извѣстный къ той порѣ матеріалъ и, несомнѣнно, по преимуществу преслѣдовала похвальную цѣль—популяризацию спеціалистомъ соотвѣтственнаго матеріала среди широкой публики, живо интересовавшейся бѣлгородскими раскопками.

Обстоятельства не позволили составителю настоящей замѣтки выступить своевременно съ соотвѣтственными въ предѣлахъ своей освѣдомленности указаніями, которыя единственно имѣли бы цѣлью улучшение въ будущемъ качества интереснаго труда.

Впрочемъ, черезъ какихъ-нибудь два года, въ двойной (7-ой и 8-ой) книгѣ, «Военно-Историческаго Вѣстника» за 1911 годъ была помѣщена почти аналогичная упомянутой картѣ «Общая схема древнихъ укрѣпленій и путей вокругъ Кіева», выполненная подъ прежнимъ руководствомъ.

Предшествовавшая карта, надо признаться, какъ отчасти уже оговорено, грѣшила:

а) произвольнымъ размѣщеніемъ у Кіева Капича, Дорогожичъ, Рая, Угорскаго, Берестова, Выдобичей, Предславина, Теремца и др.,

б) допущеніемъ ряда анахронизмовъ, напр., Пересѣчня одновременно съ Пироговымъ, Звенигорода съ Лѣсниками, Вернева съ Будаевкой, а также Рая (въ пору Ярослава М.!)—на нынѣшнемъ Трухановомъ островѣ и т. п.,

с) искаженіемъ мѣстной географической номенклатуры ¹⁾, въ родѣ Бараконъ (вмѣсто Барахты), Бобровицы (вмѣсто Бобрицы) и т. д.,

д) прихотливымъ созданіемъ крѣпостей на Желани, у с. Мостищъ, въ низовьяхъ Ирпеня и въ иныхъ мѣстахъ,

е) ошибочнымъ указаніемъ на мѣстоположеніе Перепетова поля, Поросья, Бѣлобережья и т. д.

Какъ видно, небольшая карта страдала изряднымъ количествомъ погрѣшностей...

¹⁾ Неправильность въ топонимахъ повторяется, къ сожалѣнію, и въ новѣйшей картѣ (ср., напр. Холопье или Витичево); но еще болѣе грѣшитъ этимъ и старая трехверстная карта (напр. Стругна, вм. Стugna, и т. п.).

Только что вышедшая въ свѣтъ «Схема древнихъ укрѣпленій» выгодно, по внѣшности, отличается отъ только что отмѣченной работы: размѣры ея значительно больше, и нѣтъ какъ будто бы той случайности при обозначеніи отдѣльныхъ пунктовъ, при которой послѣдніе помѣщались лишь схематически, а зачастую чуть не по прихоти фантазіи.

Свѣ эти, напр., Буличи, Капичъ, Желань, Верневъ etc., обязательно приурочивавшіеся авторомъ къ эпохѣ Ярослава Мудраго и невольно вызывавшіе по временамъ недоумѣніе, уступили мѣсто болѣе выдержанной— правда, не вездѣ—номенклатурѣ, вслѣдствіе иного распредѣленія историко-топографическаго матеріала.

Карта и въ смыслѣ содержательности значительно выиграла, такъ какъ при составленіи ея имѣлся въ виду и вновь, вѣроятно, пересмотрѣнный прежній соотвѣтственный литературный матеріаль, равно какъ, конечно, приняты были во вниманіе и результаты позднѣйшихъ, между прочимъ и автора настоящей замѣтки, изслѣдованій.

Отъ указываемыхъ видоизмѣненій и привнесовъ трудъ Б. С. Стеллецкаго вышелъ болѣе, чѣмъ раньше, удовлетворительнымъ, хотя ему, какъ увидимъ, до желательнаго совершенства, еще довольно далеко.

Редакція уважаемаго журнала и почтенный составитель карты-схемы, есть смѣлость думать, не будутъ въ претензіи на дѣлаемые вслѣдъ за этимъ указанія, единственно преслѣдующія цѣль—дать, употребляя редакціонное выраженіе, *«возможность расширить подготовку матеріала для болѣе точно топографическаго описанія древней Кіевской земли»*...

При наличности историко-географическаго матеріала, нельзя не одобрити рѣшимости составителей разсматриваемой карты (кромѣ редактора, въ составленіи ея въ качествѣ чертежника принималъ участіе и г. Васильевъ) ограничиться обозначеніемъ почти исключительно праводнѣпровскаго побережья у Кіева и отказаться, такимъ образомъ, отъ воспроизведенія со спеціальными цѣлями и соотвѣтственныхъ частей Черниговщины и Полтавщины.

По той же причинѣ можно, пожалуй, похвально отнести и къ фактическому ограниченію во времени приводимаго матеріала, представленнаго почти исключительно памятниками военно-инженерной техники домонгольской поры, несмотря на попытки кое-гдѣ (ср., напр., Киселевку въ Кіевѣ или линію такъ назыв. «посичей» и «радуть» у с. Плисецкаго и т. д.) выйти изъ неоговоренныхъ, впрочемъ, почему-то рамокъ. Съ технической стороны

отмѣтка разновременныхъ памятниковъ особыми цвѣтами, напр., не представила бы, конечно, особенныхъ затрудненій...

Карта еще болѣе выиграла бы и по внѣшности и въ отношеніи содер­жательности, точнѣе—понятности, если бы составители, столь компе­тентные въ картографическихъ вопросахъ, обратили больше вниманія на оро—и гидрографическія свойства воспроизводимой ими незначительной, въ сущности, по размѣрамъ, но очень важной во многихъ отношеніяхъ мѣст­ности. Вѣдь и при современномъ состояніи военно-инженерной техники свойства рельефа и даже почвы играютъ весьма важную роль какъ при созданіи временныхъ полевыхъ укрѣпленій и постоянныхъ крѣпостныхъ соору­женій, такъ и въ смыслѣ указанія направленія для путей сообщенія, интересующихъ, повидимому, г.г. офицеровъ Кіевского Военнаго Округа не менѣе, чѣмъ самыя мѣста для укрѣпленій. Въ старину же, при несомнѣнно большей, чѣмъ теперь, зависимости человѣка отъ окружающей природы, оро—и гидрографическіе факторы безспорно играли выдающуюся роль. При констатированіи, по крайней мѣрѣ, результатовъ историко-топографическихъ въ окрестностяхъ Кіева развѣдокъ, которыя, какъ видно, были приняты во вниманіе составителями карты,—признаніе важности за указываемыми при­родными дѣятелями было альфой и омегой у пишущаго настоящія строки...

Въ случаѣ согласія съ высказаннымъ замѣчаніемъ, рассматриваемая карта была бы раздвинута немного далѣе въ юго-западномъ направленіи, т. е. въ сторону наибольшей, вслѣдствіе природныхъ особенностей мѣстности, доступности къ Кіеву, а потому наибольшей нѣкогда опасности отъ бы­лыхъ враговъ—кочевниковъ степи.

Тогда бы можно было ожидать помѣщенія на картѣ если не части Поросья у нынѣшней Бѣлой Церкви, то, по крайней мѣрѣ, Фастовской околицы со знаменитымъ въ былыя времена Перепетовымъ полемъ (въ *дѣй­ствительно* мѣстѣ его находенія), очень нѣкогда важнымъ мѣстомъ у вершины прикіевскаго треугольника, который естественно образовался отъ сближенія въ одномъ пунктѣ (подлѣ урочища «Сорочій бродъ») соответ­ственныхъ частей системы Ирпеня съ верховьями Стугны, т. е. двухъ при­токовъ Днѣпра, не особенно далеко отъ Кіева соединяющихся съ главной рѣкою.

При обозначеніи, далѣе, рѣчныхъ долинъ—ложбинъ у мѣстныхъ рѣ­чекъ и ручьевъ, а у водораздѣловъ и гребней, и при отмѣткѣ въ соответ­ственныхъ случаяхъ таже и высотъ надъ уровнемъ моря, на рассматриваемой картѣ рельефно выступало бы мѣстоположеніе того или иного пункта нѣкогда важнаго въ историческомъ отношеніи (ср., напр., Кіевъ, Бѣлгородъ и Василевъ, а также урочище «Хомъ», городище «Торчъ» и мѣстность у ны­нѣшняго с. Плисецкаго). Выяснилась бы неизбѣжность направленія у того *и др.* многообразнаго, существующаго, вѣроятно, еще съ незапамятныхъ временъ

Въ силу указываемыхъ причинъ обозначеніе, напр., поэтому на картѣ р. Бобрицы (притока Ирпеня) и р. Плиски (ручья изъ бассейна той-же рѣки) наглядно указало бы обозрѣвателю смыслъ нахождения здѣсь соотвѣтственныхъ частей у двухъ ближайшихъ къ Киеву линій древнихъ порубежныхъ валовъ, направленіе у которыхъ было нѣкогда обусловлено исключительно мѣстными природными особенностями. То же самое можно замѣтить и относительно двухъ другихъ такъ назыв. «зміевыхъ валовъ» (Ходосовско-Витянского и Хотовско-Витянского), лежащихъ почти у самаго Киева. У составителей карты-схемы были вѣдь, кромѣ картографическихъ данныхъ, и подходящіе литературные комментаріи...

При большемъ знакомствѣ съ топографическими особенностями обозрѣваемого пространства и при большей внимательности къ литературѣ предмета можно было бы также устранить и крайне досадныя погрѣшности въ разсматриваемомъ образчикѣ мѣстной картографіи.

Борки (с.) не помѣщены были бы, напр., по лѣвую сторону р. Ирпеня, а Васильковъ со своимъ городищемъ—на правомъ берегу р. Стугны. «Бѣлокняжеское поле» (отмѣчаемое довольно точно еще въ одной изъ грамотъ конца XVI вѣка, не говоря о трудахъ Похилевича, Антоновича и автора замѣтки) не было-бы обозначено вблизи с. Плисецкаго, т. е. чуть не у р. Ирпеня, а видное у Фастовскаго ж.-д. вокзала Перепетово поле, не взирая на изслѣдованія М. Андріевскаго и Э. Руликовскаго, не очутилось бы у низовьевъ р. Стугны, т. е. почти что у Днѣпра и т. д. Относительно «Перепетова» и «Бѣлокняжескаго» полей повторена т. обр. ошибка первой-же карты г. Стеллецкаго...

При указываемомъ, въ смыслѣ желательности, отношеніи къ дѣлу не созданы были бы, далѣе, цѣлыхъ двое, не существующихъ въ дѣйствительности у с. Мостиць укрѣпленія, вмѣсто которыхъ можно констатировать лишь одинъ бывший пограничный пикетъ на русско-польской границѣ 17—18 в.в., лежащій, вдобавокъ, въ нѣсколькихъ верстахъ отъ этого селенія—въ урочищѣ «Клепачи», подлѣ ирпенскаго ж.-д. моста. Не считались бы, конечно, за мѣстности съ былыми, повидимому, укрѣпленіями Бѣличи, Жуляны, Даниловка, Никольская Борщаговка или Злодіевка.

Отмѣченная еще у Фундуклея подлѣ д. Злодіевки т. наз. «казацкая батарея» и лежащая, кстати замѣтить, на правомъ, а не на лѣвомъ, берегу р. Стугны, можетъ, равно какъ и такъ наз. «батарея» въ Никольской Борщаговкѣ, находящаяся у самаго зданія волостного правленія и сразу же, по внѣшнему виду, даже не спеціалистомъ въ военномъ дѣлѣ обязательно относимая къ образчикамъ земляныхъ сооруженій позднѣйшаго, при томъ временнаго происхожденія,—могутъ еще, пожалуй, оправдывать кое-какія предположенія составителей карты. Но нельзя того же сказать относительно окоповъ у д. Даниловки, такъ какъ здѣсь имѣемъ дѣло съ такъ называ-

емымъ «селищемъ». Наконецъ, непонятно, откуда взято существованіе постоянныхъ укрѣпленій у с. Жулянь и подлѣ с. Беличей (у Святошина).

Не стоило бы, конечно, также помѣщать ничего не говорящихъ или не соответствующихъ цѣлямъ настоящей карты Тумаща, Н.(?) Теремцовъ, Предславинскаго (—ина?) или Угорскаго...

Линія, затѣмъ, такъ наз. «змѣева вала» на лѣвомъ берегу Стугны, вмѣсто maximum $\frac{1}{4}$ версты, не была бы непростительно далеко отодвинута произвольно отъ рѣки. Такъ называемый Берковъ городокъ (или городокъ на «Берковѣ») и «Торчъ», оба городища великокняжеской эпохи, не оказались бы между Стугной и древнимъ валомъ, такъ что обѣ бывшихъ крѣпости вынесены далеко впередъ отъ назначенной для ихъ прикрытія линіи пограничныхъ валовъ. Выходитъ какъ будто бы, словомъ, что валы предназначались для защиты Постугнїя со стороны Кіева, а не отъ бывшихъ кочевниковъ Застугнїя...

Кстати, изслѣдованія въ этомъ году автора замѣтки позволяютъ ему сдѣлать еще одну, вѣроятно, небезынтересную для составителей разсматриваемой карты поправку къ гипотезѣ В. Б. Антоновича объ укрѣпленїяхъ въ древней Кіевщинѣ. Линія древнихъ валовъ вдоль лѣваго берега Стугны не доходила, какъ оказывается, почти вплотную, чуть не до самаго м. Триполья: она на восточной своей окраинѣ заканчивалась, въ дѣйствительности у слиянія р. Устья, иначе Бугаевки, съ р. Стугной, на самой границѣ полей нынѣшнихъ селъ Хамбикова и Б. Бугаевки...

Мѣстонахожденіе порубежныхъ пикетовъ на русско-польской границѣ 17—18 в.в. вдоль побережья р.р. Ирпеня, Стугны и ихъ водораздѣла, отстоявшихъ, повидимому, на одинаковомъ разстояніи другъ отъ друга, въ среднемъ—версты черезъ двѣ (по крайней мѣрѣ, на водораздѣльномъ звенѣ), обозначаются на картѣ-схемѣ случайно, смѣшиваются съ дѣйствительными укрѣпленїями еще домонгольской эпохи и размѣщаются (особенно, напр., на пространствѣ между дер. Перевозомъ, с. Плисецкимъ и х. Подсолтановкой) въ произвольномъ направленїи...

Вслѣдствіе невыполненія редакторомъ карты высказанныхъ выше желаній, значительный, признаться, рискъ можетъ представить освѣдомленіе по поводу помѣтокъ на данной картѣ: 1) у Тумаща и Беркова городка, 2) «Торча», С. и Н. Безрадичей, 3) с. Мостищъ съ 2 укрѣпленїями, 4) д. Жорновки съ 2 пикетами 17—18 в.в., 5) д.д. Звонковой и Сподарца, 6) г. Василькова съ 2 его правобережными укрѣпленїями, 7) с.с. Б. и М. Мотовиловокъ, 8) проблематической линїи прежнихъ укрѣпленій у самой черты Кіева и т. д.

Подлежащій матеріалъ сваленъ здѣсь въ кучу, и въ немъ едва ли возможно разобраться...

Что за поселенія на «Угорскомъ» (урочищѣ) и на «Дулѣбскомъ» озерѣ? Зачѣмъ они здѣсь? Вѣдь для подобающей полноты пришлось бы вспомнить и о существовавшихъ на предшествующей картѣ Капичѣ, Раѣ и т. д.! Къ этимъ названіямъ, можно было бы присоединить, напр., и «Шелвовъ борокъ», и «сл[о]уды дорогожицкіе», и «Дѣвичь-Оринувскую» гору и многое другое!..

Вообще не слѣдовало бы помѣщать на картѣ мѣстности, какъ уже было указано, не отвѣчающія ей задачамъ, или разновременные, безъ предварительной оговорки, поселки...

Вслѣдствіе констатированной, такимъ образомъ, и въ данномъ изданіи случайности подбора на картѣ-схемѣ историко-топографическаго матеріала, въ Кіевѣ только на горѣ Киселевкѣ отмѣчена крѣпость литовско-польскихъ временъ, тогда какъ Печерскъ (по крайней мѣрѣ, со временъ Петра В.) и даже Старый городъ («грады» Владимировъ и Ярославовъ) не удостоены вниманія...

Можно ли, наконецъ, спрашивать (оставаясь лишь внутри точно ограниченного, указанного выше треугольнаго пространства подлѣ Кіева) у составителей карты на счетъ почти или совсѣмъ неизвѣстныхъ, къ сожалѣнію, въ специальной литературѣ земляныхъ сооружений у «Хома», Межигорья, Валковъ, городищъ Б. Бугаевки и Звонковой или требовать точности при обозначеніи Мотовиловскаго сложнаго узла древнихъ укрѣпленій, завершенія у д. Бобрицы Витянско-Бобрицкихъ «змѣвыхъ валовъ», а у с. Хамбикова—лѣвостугнянскихъ?..

Перечисленныя категоріи упущеній и погрѣшностей единственно объясняются, конечно, недостаточной компетентностью составителя карты, въ области археологіи или исторической географіи.

Слѣдующія вслѣдъ за этимъ замѣчанія имѣютъ цѣлью, наоборотъ, констатировать, вмѣсто отмѣченныхъ выше анахронизмовъ, также и промахи картографовъ, объясняемые тенденціей специалистовъ въ вопросахъ военнаго дѣла—обязательно такъ или иначе вогнать въ опредѣленныя рамки всевозможный матеріалъ историко-топографическаго характера, разбросанный въ кіевскихъ окрестностяхъ безъ желательной, съ точки зрѣнія современной военной науки, систематичности.

Повидимому, однимъ изъ отправныхъ пунктовъ подобной модернизации является отождествленіе всѣхъ древнихъ сооружений, извѣстныхъ подъ именемъ «городищъ» съ современными крѣпостями.

Отославъ заинтересованныхъ лицъ къ литературѣ по этому специальному вопросу (начиная хотя-бы съ Самоквасовской диссертации и его-же «Основаній хронологической классификаціи», помѣщенныхъ при каталогѣ древностей И. Московскаго Историческаго Музея, продолжая, положимъ, Нидерле и заканчивая, напр., новѣйшимъ «Курсомъ русскихъ древностей»

пр.-доц. В. Е. Данилевича и т. д.), позволительно ограничиться справками фактического свойства.

Всѣ ли прежде населенные пункты на «Археологической картѣ Киевской губерніи» проф. В. Б. Антоновича,—трудѣ капитальномъ, но, вслѣдствіе богатства соотвѣтственнаго матеріала, конечно, не всеисчерпывающемъ,—подходятъ къ преслѣдуемой составителями военно-исторической карты цѣли? Конечно, нѣтъ!

Выдѣливъ мѣста съ воспоминаніями о былыхъ поселеніяхъ церковно-монастырскаго характера (такъ наз. монастырища, церквища, церковщины и т. п.), равно какъ пункты временныхъ или случайныхъ мѣстонахожденій отдѣльныхъ памятниковъ давнишней культуры (напр., клады, пещеры, стоянки-мастерскія и т. п., не говоря ужъ о валахъ, курганахъ и могильникахъ),—приходится, при ознакомленіи съ мѣстными историко-топографическими данными, имѣть дѣло съ тѣмъ, что у простонародья извѣстно подъ именемъ «городищъ» или «городковъ» и лишь иногда «замковищъ», «батарей», «лагерей», «окоповъ» и т. д.

Покрывающее обыкновенно общимъ названіемъ однородные памятники старины «городище»—понятіе, по крайней мѣрѣ, для непосредственныхъ окрестностей Киева, далеко не всегда тождественное. Это имя дается, напр., по временамъ, и такъ называемымъ «селищамъ» (ср. д. Даниловку и, кажется, мѣстность у низовьевъ р. Бугаевки), и сторожевымъ пикетамъ на русско-польской границѣ 17—18 в.в. (вдоль лѣваго берега Стугны, праваго— у Ирпеня, а также поперекъ водораздѣла этихъ рѣчекъ), и временнымъ стоянкамъ современныхъ войскъ (напр., у Никольской Борщаговки и въ срытомъ уже мѣстѣ подлѣ «Сорочьяго брода»), и, наконецъ, прежнимъ укрѣпленіямъ разныхъ эпохъ (всп. классификацію Антоновича).

Только личный осмотръ или знакомство съ литературнымъ описаніемъ подобнаго городища—крѣпости съ его земляными окопами и былымъ деревяннымъ частоколомъ могутъ позволить уподобленіе его отчасти западноевропейскому каменному замку съ труднымъ къ нему подступомъ, господствовавшему надъ окрестной низиной. Лишь послѣ непосредственнаго изученія соотвѣтственныхъ мѣстностей специалистами въ военномъ дѣлѣ оказалось бы возможнымъ утверженіе относительно былого существованія словно-бы планомѣрной системы обороны, согласно требованіямъ современной военно-инженерной техники, не только въ видѣ линій «зміевыхъ валовъ», но и сѣти крѣпостей—городищъ (ср. «Бѣлгородку», стр. 9 и 10).

Не останавливаясь на уже отмѣченныхъ несообразностяхъ отъ такой модернизации при распредѣленіи мнимыхъ давнишнихъ укрѣпленій вдоль Ирпеня и Стугны, а также у Бѣличей, Жулянь и Даниловки, позволительно для иллюстраціи послѣдствій указываемой точки отправленія сдѣлать теперь справку лишь относительно приднѣпровской «цѣпи» городищъ.

Опорными пунктами вдоль праводнѣпровскаго берега едва ли безъ значительныхъ оговорокъ можно признать, какъ сейчасъ же увидимъ, вытянувшіяся здѣсь почти въ одну прямую линію городища Китаевское, Пироговское, Лѣсниковское и Ходосовское.

Если, судя по мѣстоположенію и характеру сохранившихся земляныхъ сооружений, городище въ Китаевѣ (отождествляемое на картѣ съ Пересѣчнемъ), а также, пожалуй, Пироговское, слѣдуетъ признать несомнѣнными образчиками крѣпостей домонгольской поры, то нѣсколько иначе обстоитъ дѣло относительно мѣстностей при с.с. Лѣсникахъ (у туземцевъ Лисныкахъ) и Ходосовкѣ, называемыхъ у жителей также городками или городищами и, какъ кажется, фактически не сохранившихъ теперь никакихъ земляныхъ или иныхъ сооружений.

Относительно, по крайней мѣрѣ, Лѣсниковскаго, названнаго у Антоновича пятиугольнымъ, городища, гдѣ въ 1874 г. ген. Бранденбургъ нашель зарытую въ валу пушку, стекляное гало (шаръ) и др. вещи, приходится, напр., заявить, что имѣющіяся подъ руками данныя возводятъ бывое существованіе здѣсь замка князей Корецкихъ не раньше литовско-польской поры, т. е. 16—17 в.в., когда при помощи подобныхъ укрѣпленій, отчасти наминавшихъ недавніе еще сѣверо-американскіе блокаузы, обслуживались интересы не столько общегосударственные, сколько частно-владѣльческіе, т. е. лишь небольшой, чисто помѣщичьей территоріи ¹⁾.

Вслѣдствіе отсутствія какихъ бы то ни было данныхъ относительно Ходосовскаго городища, нельзя также категорически заявлять о защитномъ его назначеніи, а тѣмъ болѣе относить его къ той или иной опредѣленной эпохѣ...

При указываемомъ характерѣ наличнаго историко-топографическаго матеріала, какъ кажется, довольно рискованно или, по крайней мѣрѣ, преждевременно, создавать теорію какъ бы планомѣрнаго созданія у Кіева бывлыхъ фортификаціонныхъ сооружений и изъ линій валовъ и изъ крѣпостей—городищъ, чуть не въ родѣ системы современныхъ намъ крѣпостей...

Апріорность выводовъ, конечно, могла получиться отъ простаго констатированія соотвѣтственныхъ данныхъ и отъ первоначальнаго (какъ было, надо признаться, одно время и съ авторомъ настоящей замѣтки) отъ него впечатлѣнія.

Опасность рискованныхъ выводовъ разсматриваемой работы, фактически содѣйствовавшей въ значительной степени популяризації итоговъ предшествующихъ болѣе или менѣе узко-спеціальныхъ изслѣдованій, нагляднѣе всего видна по газетной, правда, передачѣ résumé соотвѣтственной

¹⁾ Ср. очеркъ проф. М. С. Грушевскаго «Южнорусскіе господарскіе замки въ половинѣ XVI вѣка», въ частности 4-е примѣчаніе на стр. 32—3.

части вопроса о древнихъ прикіевскихъ укрѣпленіяхъ. Лицо, напр., довольно близко соприкасающееся съ мѣстными дѣятелями археологии (Н. В. Пахареvскій), въ появившейся въ одномъ изъ мѣстныхъ періодическихъ изданій («Кіевлянинъ» за 1911 годъ, № 131) статьѣ («Китаевъ»), ссылаясь на авторитетъ Б. С. Стеллецкаго, на протяженіи всего какихъ-нибудь 40 верстъ между Кіевомъ и низовьями р. Стугны, вдоль параллельной Днѣпру линіи отмѣчаетъ уже цѣлыхъ 7 крѣпостей, такъ какъ къ указаннымъ четыремъ (Китаеву, Пирогову, Лѣсникамъ, Ходосовкѣ), кромѣ Кіева, оказались прибавленными еще «Торчъ» и находящееся даже за Стугною Триполье...

Настоящая схема имѣетъ въ виду не только древнія укрѣпленія, но такъ же, какъ и въ первоначальномъ своемъ видѣ, и пути во-кругъ Кіева.

Трудно сказать, знакомъ ли составитель съ работами г.г. Спицына (въ юбилейномъ сборникѣ въ честь проф. Платонова), львовскаго профессора Шелѣнговскаго (докладъ,— правда, въ не особенно удачной формѣ—на одномъ изъ засѣданій Общества Нестора Лѣтописца), А. Русова и съ тому подобными изслѣдованіями; но онъ, вѣроятно, долженъ былъ быть освѣдомленъ съ соотвѣтственными указаніями глубочайшаго знатока топографіи нашей Кіевщины Лавр. Похилевича, не говоря уже о новѣйшихъ трудахъ обще-историческаго содержания (напр., проф. М. С. Грушевскаго и др.)...

Приходится и здѣсь, такъ же, какъ относительно укрѣпленій и населенныхъ мѣстностей, отмѣтить недостаточную внимательность къ имѣющимся изслѣдованіямъ специалистовъ въ соотвѣтственной области и игнорированіе топографическихъ особенностей разсматриваемой мѣстности.

Указываемыя свойства труда обусловили соотвѣтствующія послѣдствія, сказавшіяся, какъ и выше было отмѣчено, въ смѣшеніи разныхъ эпохъ и въ случайности, почти произволѣ, при выборѣ направленія для путей сообщенія у Кіева.

Видно ли, напр., значеніе, отмѣченное и Закревскимъ и авторомъ настоящей замѣтки, интереснаго даже своимъ названіемъ урочища подъ Кіевомъ «Дорогожичи»? Указано ли вліяніе мѣстныхъ оро—и гидрографическихъ факторовъ при выборѣ направленія прикіевскаго участка у такъ назыв. Старожитомирской дороги, не могшей, конечно, прежде проходить по соотвѣтственной части новѣйшаго Кіево-Брестскаго шоссе, то есть черезъ заболоченную нѣкогда мѣстность у низовьевъ ручья Скомороха и другихъ бывшихъ здѣсь притоковъ Лыбеди, между нынѣшними Триумфальными воротами и Еврейскимъ базаромъ?

Что за путь, далѣе, указываемый на картѣ, изъ Кіева къ с. Плисецкому черезъ Бѣлгородку? Откуда взять другой путь изъ Кіева въ ту же Бѣлгородку? Гдѣ истинное направленіе несомнѣнно старинной дороги, извѣстной теперѣ у населенія подъ названіемъ Кіево-Фастовскаго шляха?

Гдѣ, потомъ, находящееся фактически на гребнѣ водораздѣла Жуляно-Борщаговскаго ручья (ирпенскаго притока) и рѣчекъ днѣпровскаго у Кіева склона мѣсто расхожденія шляховъ Старо и Ново-Васильковскаго (дорогъ Кіево-Богуславской и Кіево-Бѣлоцерковской)?

Гдѣ указываемыя Антоновичемъ двѣ дороги отъ древняго Звенигорода къ Постугнію? Или, по крайней мѣрѣ, гдѣ современная дорога отъ Кіева къ Триполью, очень важному въ свое время пункту?

При отсутствіи наглядныхъ данныхъ для составленія представленія о былыхъ естественныхъ помѣхахъ для сообщеній, а также безъ отмѣтки свойствъ мѣстнаго рельефа, невольно указывающаго въ томъ или иномъ случаѣ, особенно въ прежнія времена, направленіе для сообщеній извѣстнаго пункта съ окрестностями, едва ли возможно ожидать удовлетворительнаго разрѣшенія составителемъ карты этой части поставленной имъ для себя задачи...

Не забывая, впрочемъ, того обстоятельства, что рассматриваемая карта, носитъ характеръ эскизнаго наброска, приходится послѣ высказанныхъ desiderata удовольствоваться приведенными замѣчаніями. Оцѣнка техники выполненія карты, равно какъ разборъ выдвинутыхъ ея редакторомъ, авторомъ «Бѣлгородки», вопросовъ изъ области военной науки,—дѣло, конечно, соотвѣтственныхъ спеціалистовъ...

Настоящая, нѣсколько разросшаяся, вслѣдствіе важности затронутыхъ вопросовъ, замѣтка предшествующаго своею частью должна, конечно, одною внѣшностью выяснить фактическое значеніе рассмотрѣннаго труда. Размѣры статьи, получившіеся также и отъ умышленно дѣлавшихся, въ надеждѣ на возможное въ будущемъ использованіе, ссылокъ на соотвѣтственную литературу вопроса и отъ довольно внимательнаго, какъ кажется, пересмотра предложеннаго на картѣ матеріала, равно какъ и отъ фактическихъ поправокъ къ замѣченнымъ погрѣшностямъ,—наглядно, хотѣлось бы думать, указываютъ на дѣйствительный характеръ сдѣланныхъ замѣчаній и избавляютъ, повидимому, составителя настоящаго очерка отъ излишнихъ выраженій—свидѣтельства благожелательнаго отношенія къ обозрѣваемому изданію.

Трудъ, выполненный подъ редакціей Б. С. Стеллецкаго, интересенъ выдвинутой задачей—суммировать и популяризовать въ посильной формѣ

важнѣйшіе результаты спеціальныхъ изслѣдованій и заслуживаетъ вниманія какъ дѣйствительный «Опытъ» военно-историческаго изслѣдованія въ области родного прошлаго...

Въ заключеніе отзыва о разобранной картографической работѣ необходимо вкратцѣ резюмировать въ посильномъ видѣ имѣющійся въ дѣйствительности по настоящее время матеріалъ по вопросу, указанному въ заглавіи замѣтки.

Какъ на территоріи современнаго Кіева, такъ и въ его непосредственныхъ окрестностяхъ (на пространствѣ между Фастовской околицей и низовьемъ рѣкъ Ирпеня и Стугны) можно констатировать разнообразныя и разновременныя образчики крѣпостныхъ сооружений, находившихся въ извѣстномъ взаимоотношеніи другъ къ другу или существовавшихъ болѣе или менѣе самостоятельно.

Въ непосредственномъ сосѣдствѣ съ Кіевомъ слѣдуетъ, во-первыхъ, указать на двѣ цѣпи, изъ числа составлявшихъ нѣкогда обширную систему, пограничныхъ укрѣпленій, восходящихъ къ начальной еще порѣ существованія государственной жизни на Руси.

Ближайшая изъ нихъ, отстоя отъ центральной части нынѣшняго города приблизительно верстахъ въ двадцати, проходитъ въ видѣ линіи землянаго вала сначала отъ скита «Кругликъ» (между с.с. Хотовымъ и Янковичами), вверхъ по р. Витѣ до д. Юровка, далѣе по водораздѣлу р.р. Виты и Бобрицы до с. Будаевки (у Боярской ж.-д. станціи), а оттуда внизъ по теченію р. Бобрицы вплоть почти до устья послѣдней у одноименной деревни Бобрицы. Она вытянулась въ общемъ съ небольшимъ на 20 версть.

Вторая линія валовъ, отстоящая отъ Кіева версть на 35—40, т. е. на разстояніи, приблизительно вдвое большемъ по сравненію съ предшествующею, проходитъ вдоль р. Стугны отъ мѣста слиянія съ нею р. Устья или Бугаевки мимо г. Василькова до х. Хлѣбчи (или, по народному, Клепчи), направляясь оттуда по водораздѣлу р.р. Стугны и Ирпеня черезъ с. Плисецкое и оканчиваясь, возможно, первоначально лишь подлѣ д. Перевоза у Ирпеня.

За этимъ вторымъ давнишнимъ рубежомъ, снова верстахъ въ двадцати, считая направленіе отъ Кіева по Стугно-Ирпенскому водораздѣлу, тянулась со стороны Фастовскаго нагорья еще новая, третья по счету, еще не вполне точно установленная линія подобныхъ же валовъ и, вдобавокъ, выходящая уже за предѣлы предлагаемаго обозрѣнія...

Линіи-цѣпи подобныхъ валовъ—типичныя образчики военно-инженерныхъ сооружений изъ поры пассивной системы обороны, обусловленной и свойствами противника—хищнаго степняка и приѣмами давнишняго веденія войны.

Первая изъ этихъ линій находилась въ непосредственномъ соотношеніи, въ одной изъ исходныхъ своихъ частей (приднѣпровской, у «Круглика»), съ двумя одновременнаго происхожденія небольшими «зміевыми» валами—прямолинейнымъ Витянско-Хотовскимъ (между мельничнымъ хуторомъ «Воробьевай-Витой» и с. Хотовымъ) и подковообразнымъ Витянско-Ходосовскимъ (между «Кругликомъ», с. Янковичами и с. Ходосовкой).

Вторая цѣпь валовъ въ водораздѣльной своей части между х. Хлѣбча и с. Плисецкимъ (вблизи Мотовиловской ж.-д. станціи) также осложнена очень интереснымъ комплексомъ первобытныхъ же земляныхъ сооружений.

Несомнѣнна, далѣе, и связь констатированныхъ цѣпей порубежныхъ нѣкогда укрѣпленій съ какъ бы вкрапленными въ нихъ, мѣстами, первобытными же крѣпостями, подобными нынѣшнимъ фортамъ—заслонамъ или заставамъ.

Ближайшая, напр., къ Кіеву линія пограничныхъ земляныхъ валовъ была прикрываема двумя такими крѣпостями (при д. Почтовой Витѣ и въ с. Будаевкѣ), а вторая, болѣе длинная (minimum пятидесятиверстная), подобная же защитная цѣпь, имѣли соотвѣтственные опорные пункты уже въ 3 мѣстахъ: городище на «Берковѣ» у с. Хамбикова, двойное (если не тройное) городище Василькова и небольшое городище с. Плисецкаго.

Возможно также допустить извѣстное соотношеніе конечныхъ частей каждой изъ 2 порубежныхъ укрѣпленныхъ линій къ находившимся по сѣдству другимъ древнимъ крѣпостямъ: для первой—городищъ въ с. Бѣлгородкѣ и такъ наз. «Сиракова» (между с. Хотовымъ и скитомъ Теофаніей), отличающихся обширностью своихъ размѣровъ, а для второй линіи древняго рубежа—небольшого Звонковского городища и нѣкогда почти неприступнаго «Торча».

Интересны, наконецъ, изъ той же серіи современныхъ по происхожденію и однородныхъ по назначенію памятниковъ старины трое приднѣпровскихъ городищъ у Кіева (Пироговское, Китаевское и Вышгородское), расположенныхъ безъ могущей быть признанной за безспорно доказанную планомерности и безъ видимой связи съ центромъ бывшихъ укрѣпленій, т. е. Кіевомъ.

Къ Пироговскому, напр., городищу съ не меньшимъ правомъ, чѣмъ къ Китаевскому, можно бы, какъ кажется, приурочить, исходя, конечно, пока почти исключительно только изъ этимологическихъ соображеній, названіе «Пересѣчень». Стоитъ лишь вспомнить грандіозный здѣшній ровъ, отрѣзающій давнишній дѣтинецъ отъ прилегающаго материка, гдѣ, въ свою очередь, встрѣчаемся съ вытянутыми въ линію валами...

Турко-татарское названіе для городища у д. Корчеватой, какъ крѣпости по преимуществу («Китай», ср. московскій Китай-городъ и т. д.),

сохранившееся и до сихъ поръ у окрестнаго населенія, лучше всего, не говоря о мѣстныхъ обширныхъ могильникахъ, характеризуетъ значеніе прежней Китаевской крѣпости.

О былой важности возобновлявшейся не даромъ въ разныя эпохи Вышгородской крѣпости съ ея нѣсколькими кольцами мощныхъ валовъ, съ двумя, по меньшей мѣрѣ, цѣпями, повидимому, кургановъ-бастіоновъ и нѣкогда многочисленными могилами—курганами, слѣдовало бы, какъ кажется, составить соотвѣтственное специальное, въ родѣ бѣлгородскихъ ¹⁾, изслѣдованіе...

Былое стратегическое значеніе пунктовъ, важныхъ своими топографическими свойствами, въ родѣ, напр., Дорогожичъ, Желани или же Батыевыхъ горъ, полей Бѣлокняжескаго и Перепетова, угла у слиянія Стугны съ Днѣпромъ, характеризовавшихся для нѣкоторыхъ изъ нихъ замѣчательнымъ обиліемъ кургановъ,—можетъ быть надлежащимъ образомъ выяснено лишь исключительно детальными, специально военно-топографическаго характера развѣдками и изслѣдованіями...

Эпоха литовско-польскаго владычества въ нашемъ краѣ, когда Кіевъ съ его окрестностями утратилъ прежнее исключительное значеніе на югѣ Россіи, когда также, послѣ появленія огнестрѣльнаго оружія появились новые способы веденія войны, даетъ иной матеріаль для отвѣта на вопросъ о тогдашнихъ укрѣпленіяхъ. Въ силу общеизвѣстныхъ историческихъ условій, и количество образчиковъ военно-инженерной техники этой эпохи весьма незначительно, и фактическое значеніе ихъ, въ качествѣ матеріала для исторіи военнаго дѣла, невелико, вѣроятно, въ глазахъ специалиста.

Если не считать тогдашнихъ кіевскихъ укрѣпленій на Замковой горѣ (иначе Киселевкѣ), можно констатировать, по крайней мѣрѣ, лишь возобновленіе, на мѣстѣ прежнихъ, домонгольскихъ, укрѣпленій въ Васильковѣ, Бѣлгородкѣ и Вышгородѣ, т. е. въ давнишнихъ наиболѣе важныхъ кіевскихъ пригородахъ. Утвержденіе относительно существованія опредѣленной системы укрѣпленій или, по меньшей мѣрѣ, соотвѣтственной мысли даже у лицъ, подобныхъ бискупу Верещинскому ²⁾, было бы очень рискованнымъ, такъ какъ слишкомъ ужъ незначительно было число укрѣпленныхъ въ то время пунктовъ, къ которымъ, кромѣ отмѣченныхъ, можно, пожалуй, прибавить Безрадици, «Берково», бискупскій Фастовъ, Лѣсники—владѣніе кн. Корецкихъ, а также, вѣроятно, Плисецкое, урочище «Хомъ» при устьѣ

¹⁾ Ср., кромѣ отмѣченной «Бѣлгородки» Б. С. Стеллецака, также недавно вышедшее въ свѣтъ изслѣдованіе Н. Д. Полонской «Археологическія раскопки В. В. Хвойка 1909—10 г.г. въ мѣстечкѣ (селѣ) Бѣлгородкѣ». М. 1911.

²⁾ См. сообщенія А. В. Стороженко его біографію и сочиненія («Droga prawna», «Exitarz» и «Robudka») и помѣщенные въ 1-мъ выпускѣ «Сборника статей и матеріаловъ по исторіи» (изданіе Кіевской «Комиссіи для разбора древнихъ актовъ»), Кіевъ, 1911.

Ирпеня и, возможно, Почтовую Виту, былыя укрѣпленія при которыхъ обслуживали тогда почти исключительно интересы чисто-хозяйственные, т. е. мѣстныхъ землевладѣльцевъ 1)...

Къ порѣ, предшествующей XVIII-му вѣку, относятся, вѣроятно, встрѣчающіяся кое-гдѣ и, конечно, внѣ всякой системы, приурочиваемыя у населенія къ казацкимъ, земляныя сооруженія военного назначенія въ родѣ такъ наз. «казацкихъ батарей», кургановъ—сторожевыхъ вышекъ и т. п. Сюда, напр., относятся, вѣроятно, окопы у Межигорья и, возможно, получившихъ свое спеціальное названіе д. Валковъ и др.

Отъ времени, наступившаго послѣ соединенія нашего края съ остальной Россіей, сохранилось также не очень много земляныхъ памятниковъ, имѣющихъ отношеніе къ военному дѣлу. Сюда, послѣ, конечно, кievской крѣпости время Петра В., Миниха и Николая I, раньше всего должна быть отнесена линія пограничныхъ пикетовъ въ соотвѣтственной части русско-польскаго рубежа XVII—XVIII в.в., тянувшаяся вдоль всего почти лѣваго берега у Стугны, праваго—у нижняго Ирпеня и поперекъ водораздѣла этихъ рѣчекъ. Она представлена расположенными на извѣстномъ разстояніи другъ отъ друга стоянками для этихъ пикетовъ, такъ называемыми «радугами» или «городками». Указываемыя мѣста бывшихъ пикетовъ и параллельная (двойная) линія пограничныхъ рововъ на водораздѣлѣ, такъ наз. «посичей», находились, конечно, въ опредѣленномъ взаимоотношеніи.

Къ военно-инженернымъ созданіямъ ближайшей къ намъ эпохи должень быть отнесенъ заброшенный теперь, полувѣздообразный, выстроенный, очевидно, по системѣ Вобана, еще до введенія нарѣзныхъ орудій, лагерь въ Васильковѣ въ непосредственномъ сосѣдствѣ съ древнимъ городищемъ, а также—случайные, вдобавокъ, весьма незначительные и для специалиста совершенно безынтересные, памятники въ родѣ такъ наз. «батарей» въ Никольской Борщаговкѣ и др.

Существованіе современныхъ укрѣпленій въ Кіевѣ, конечно, общеизвѣстно...

Справка въ прошломъ о былыхъ укрѣпленіяхъ на всей современной намъ территоріи г. Кіева не входитъ въ задачу настоящей замѣтки. Констатированіе преслѣдовавшихъ въ свое время спеціально военныя цѣли сооруженийъ въ чертѣ «градовъ» Владимира Св. и Ярослава Мудраго, на Ки-

1) Ср. кандидатскую работу проф. М. С. Грушевскаго «Южно-русскіе господарскіе замки въ половинѣ XVI вѣка» (Кіевъ, 1890), гдѣ въ рядѣ примѣчаній указывается литература даннаго вопроса, не говоря уже о соотвѣтственныхъ томахъ его капитальнаго труда «Исторія України Русі».

Слєвкѣ, Шекавицѣ, Печерскѣ, Забринцѣ у Выдубецкаго монастыря ¹⁾, далѣе, возможно, на горѣ «Дытинкѣ» (ср. «дѣтинець»!) надъ р. Кіянкой ²⁾, Кудрявцѣ и на пріорскомъ (литовско-польскихъ, правда, времянь) «Замковицѣ», а также на мѣстѣ давнишняго подольскаго «Столпія» и прикрещатицкаго «Скородума», а также, напр., рѣшеніе въ ту или иную сторону вопроса относительно намѣчаемаго пока лишь проблематически, т. е. не безъ значительнаго риска, существованія пригородныхъ первобытныхъ валовъ, и т. д., и т. д., равно какъ доказательства существованія или отсутствія планомерно проведенной системы у подобныхъ сооружений въ ту или иную эпоху, начиная съ великокняжеской,—все это можетъ послужить матеріаломъ для аналогичныхъ съ настоящимъ очерковъ. Кстати, судя по газетнымъ сообщеніямъ, ожидается выходомъ въ свѣтъ подобное изслѣдованіе одного изъ мѣстныхъ ученыхъ занятаго разрѣшеніемъ нѣсколькихъ вопросовъ изъ области мѣстной топографіи и, въ частности,—относительно древлекіевскихъ укрѣпленій...

Молодое, энергичное, исполненное вѣры въ свои силы «Военно-Историческое Общество», съ его запасами картографическаго матеріала и со всевозможными техническими, моральными, и т. п. средствами для топографическихъ изысканій, обращеніемъ надлежащаго вниманія на затронутые въ настоящемъ очеркѣ вопросы выполнить, конечно,—хотѣлось бы думать,—одну изъ непосредственно для себя намѣченныхъ задачъ ³⁾.

Л. Добровольскій.

¹⁾ Могшій быть констатированнымъ еще лѣтъ 60—70 тому назадъ (при Фундуклеѣ) на протяженіи 1½ версты дѣлшій земляной валъ представленъ теперь, быть можетъ, лишь жалкими остатками, тянущимися отъ полянки поверхъ стараго еврейскаго кладбища, сзади скотнаго двора при Св.-Троицкомъ (Юниномъ) монастырѣ, до прирѣчнаго обрыва въ роцѣ Выдубецкаго монастыря съ чуднымъ видомъ на Днѣпръ у ж.-д. моста.

²⁾ Вѣроятная предположенія о важности въ данномъ случаѣ бывшей рѣчки Кіянки опирается на извѣстный фактъ оцѣнки сохранности названій у рѣчки вообще и, въ частности, влиянія послѣднихъ на названія сосѣднихъ поселеній. Ср. Nagl. «Geographische Namenkunde» (Leipzig und Wien, 1903), а также Орловъ. «Происхождение названій русскихъ и нѣкоторыхъ з.-европейскихъ рѣкъ, городовъ, племенъ и т. д.» (Вельскъ, 1907), стр. 77 и 82.

³⁾ Въ дополненіе къ представленнымъ къ началу печата примѣчаніямъ желательнo присоединить слѣдующія указанія:

а) по поводу высказанныхъ пожеланій относительно удовлетворять составленнымъ свѣдѣніями къ

въ виду великолѣпно изданныхъ Имперскимъ Военно-Топографическимъ Институтомъ издаваемыхъ трудовъ г. Ал. Яблоновскаго «Atlas historyczny Rzeczypospolitej Polskiej».

Въ относительно общаго типа замковъ литовско-польской эпохи, въ частности Киевскаго, даныя компетентныя извѣстанія также и проф. Владимирскимъ-Будановымъ въ архисловии «Населеніе юго-западной Руси отъ 2-й половины XV в. до Люблинской унии 1569 г.» во второму тому седьмой части «Архива Юго-Западной Руси» (стр. 75—7).

и съ каждымъ такъ или иначе укрѣпленнымъ пунктомъ въ нашемъ краѣ въ пору литовско-польскаго владѣнства можно, какъ кажется, отнести и рядъ отмѣченныхъ въ предочкахъ мѣстностей на картѣ № 9 (окрестности Киева на рубежѣ 16 и 17 в.) во второмъ отдѣлѣ упомянутаго «Атласа» г. Яблоновскаго.



Съ каждымъ
замкомъ въ половинѣ XV
вѣка въ юго-западной Руси
встрѣчаются въ юго-западной Руси

Д А
N. 1774



